

**СХЕМА ТЕПЛОСНАБЖЕНИЯ  
ОЗЕРСКОГО ГОРОДСКОГО ОКРУГА  
НА ПЕРИОД ДО 2034 ГОДА  
(АКТУАЛИЗАЦИЯ НА 2024 ГОД)**

**ОБОСНОВЫВАЮЩИЕ МАТЕРИАЛЫ**

**ГЛАВА 15  
РЕЕСТР ЕДИНЫХ ТЕПЛОСНАБЖАЮЩИХ  
ОРГАНИЗАЦИЙ**

## СОДЕРЖАНИЕ

1. Описание изменений в зонах деятельности единых теплоснабжающих организаций, произошедших за период, предшествующий актуализации схемы теплоснабжения, и актуализированные сведения в реестре систем теплоснабжения и реестре единых теплоснабжающих организаций (в случае необходимости) с описанием оснований для внесения изменений .....	3
2. Реестр систем теплоснабжения, содержащий перечень теплоснабжающих и теплосетевых организаций, действующих в каждой системе теплоснабжения, расположенных в границах городского округа .....	5
3. Реестр единых теплоснабжающих организаций, содержащий перечень систем теплоснабжения, входящих в зону обслуживания единой теплоснабжающей организации	7
4. Основания, в том числе критерии, в соответствии с которыми теплоснабжающей организации присвоен статус единой теплоснабжающей организации .....	9
4.1. Порядок присвоения статуса ЕТО .....	9
4.2. Критерии определения ЕТО .....	10
4.3. Обязанности ЕТО .....	11
4.4. Внесение изменений в зоны деятельности ЕТО .....	11
4.5. Утвержденные решения о присвоении статуса ЕТО .....	12
4.5.1. Определение ЕТО в зоне № 01 .....	12
4.5.2. Определение ЕТО в зоне № 02 .....	12
4.5.3. Определение ЕТО в зоне № 03 .....	12
5. Заявки теплоснабжающих организаций, поданные в рамках разработки проекта схемы теплоснабжения (при их наличии), на присвоение статуса единой теплоснабжающей организации .....	14
6. Описание границ зон деятельности единой теплоснабжающей организации (организаций) .....	16
6.1. Системы теплоснабжения в административных границах Озерского городского округа .....	16
6.2. Зоны действия источников тепловой энергии (мощности) .....	17
6.2.1. Зона действия системы Аргаяшская ТЭЦ – пиковая водогрейная котельная – блочная котельная Медгородка (СЦТ-1) .....	18
6.2.2. Зона действия котельной пос. Метлино (СЦТ-2) .....	18
6.2.3. Зона действия Аргаяшская ТЭЦ на пос. Новогорный (СЦТ-3) .....	18

# **1. ОПИСАНИЕ ИЗМЕНЕНИЙ В ЗОНАХ ДЕЯТЕЛЬНОСТИ ЕДИНЫХ ТЕПЛОСНАБЖАЮЩИХ ОРГАНИЗАЦИЙ, ПРОИЗОШЕДШИХ ЗА ПЕРИОД, ПРЕДШЕСТВУЮЩИЙ АКТУАЛИЗАЦИИ СХЕМЫ ТЕПЛОСНАБЖЕНИЯ, И АКТУАЛИЗИРОВАННЫЕ СВЕДЕНИЯ В РЕЕСТРЕ СИСТЕМ ТЕПЛОСНАБЖЕНИЯ И РЕЕСТРЕ ЕДИНЫХ ТЕПЛОСНАБЖАЮЩИХ ОРГАНИЗАЦИЙ (В СЛУЧАЕ НЕОБХОДИМОСТИ) С ОПИСАНИЕМ ОСНОВАНИЙ ДЛЯ ВНЕСЕНИЯ ИЗМЕНЕНИЙ**

В соответствии с п. 19 Правил организации теплоснабжения, изменение границ зоны (зон) деятельности единой теплоснабжающей организации, а также сведения о присвоении другой организации статуса единой теплоснабжающей организации подлежат внесению в схему теплоснабжения при ее актуализации.

При актуализации Схемы теплоснабжения на 2024 г., произведено упорядочивание перечня изолированных зон теплоснабжения, в разрезе эксплуатируемых организаций, в части изменений функциональной структуры теплоснабжения необходимо отметить следующее:

1) Уточнена организационно-правовая форма собственности по теплоснабжающим и теплосетевым организациям.

2) Уточнены зоны действия теплоисточников на территории городского округа.

Информация по системам теплоснабжения и утвержденным ЕТО (при актуализации схемы теплоснабжения на 2024 г.) с учетом изменений и необходимыми комментариями приведена в таблице 1-1.

Дальнейшее содержание Главы 15 скорректировано при выполнении актуализации проекта схемы теплоснабжения с учетом указанных изменений.

**Таблица 1-1 – Анализ изменений в границах систем теплоснабжения и утверждённых зон деятельности ЕТО в Озерском городском округе**

№ системы теплоснабжения	Наименования источников тепловой энергии в системе теплоснабжения	Теплоснабжающие (теплосетевые) организации в границах системы теплоснабжения	Объекты систем теплоснабжения в обслуживании теплоснабжающей (теплосетевой) организации	№ зоны деятельности	Утвержденная ЕТО	Изменения в границах системы теплоснабжения	Необходимая корректировка в рамках актуализации схемы теплоснабжения
<b>ЕТО на базе источников комбинированной выработки электрической и тепловой энергии</b>							
СЦТ-1	Аргаяшская ТЭЦ	АО «РИР»	источник	01	АО «РИР»	Добавление в СЦТ-1 зону теплоисточника «Пускорезервная котельная»	Корректировка ЕТО №01 АО «РИР» в соответствии с изменением зон теплоснабжения
		ФГУП «ПО «Маяк»	сети				
		ММПКХ	сети				
		ООО «Сервисный центр»	сети				
	Пиковая водогрейная котельная	ФГУП «ПО «Маяк»	источник, сети				
		ММПКХ	сети				
		ООО «Сервисный центр»	сети				
	Пускорезервная котельная	ФГУП «ПО «Маяк»	источник, сети		—		
Блочная котельная Медгородка	ММПКХ	источник, сети	АО «РИР»				
СЦТ-2	Аргаяшская ТЭЦ	АО «РИР»	источник	02	ММУП «ЖКХ пос. Новогорный»	Без изменений	Без изменений
		ММУП «ЖКХ пос. Новогорный»	сети				
<b>ЕТО на базе котельных</b>							
СЦТ-3	Котельная пос. Метлино	ММПКХ	источник, сети	03	ММПКХ	Без изменений	Без изменений

## **2. РЕЕСТР СИСТЕМ ТЕПЛОСНАБЖЕНИЯ, СОДЕРЖАЩИЙ ПЕРЕЧЕНЬ ТЕПЛОСНАБЖАЮЩИХ И ТЕПЛОСЕТЕВЫХ ОРГАНИЗАЦИЙ, ДЕЙСТВУЮЩИХ В КАЖДОЙ СИСТЕМЕ ТЕПЛОСНАБЖЕНИЯ, РАСПОЛОЖЕННЫХ В ГРАНИЦАХ ГОРОДСКОГО ОКРУГА**

Реестр изолированных систем теплоснабжения, содержащий перечень теплоснабжающих организаций, действующих в каждой системе теплоснабжения, расположенных в границах городского округа представлен в таблице 2-1.

Технологические связи имеются в системе теплоснабжения СЦТ-1, образованной на базе Аргаяшская ТЭЦ, пиковой водогрейной котельной, блочной котельной Медгородка и пускорезервной котельной.

**Таблица 2-1 – Реестр существующих изолированных систем теплоснабжения, содержащий перечень теплоснабжающих организаций, действующих в каждой системе теплоснабжения, расположенных в границах Озерского городского округа**

Наименование теплоисточника	№ СЦТ	Адрес	Энергоисточник		Тепловые сети		Осуществление регулируемой деятельности
			собственник	хоз. ведение	собственник	хоз. ведение	
<b>Источники комбинированной выработки электрической и тепловой энергии</b>							
Аргаяшская ТЭЦ	СЦТ-1	Челябинская область, п. Новогорный, ул. Ленина, 1	АО «РИР»	АО «РИР»	ФГУП «ПО «Маяк», Администрация г. Озерск	ФГУП «ПО «Маяк», ММПКХ	да
Пиковая водогрейная котельная		Челябинская область, г. Озерск, ул. Кыштымская, 5	ФГУП «ПО «Маяк»	ФГУП «ПО «Маяк»	ФГУП «ПО «Маяк», Администрация г. Озерск, ООО «Сервисный центр»	ФГУП «ПО «Маяк», ММПКХ, ООО «Сервисный центр»	да
Блочная котельная Медгородка		Челябинская область, г. Озерск, пер. Поперечный, 15	Администрация г. Озерск	ММПКХ	Администрация г. Озерск	ММПКХ	да
Аргаяшская ТЭЦ	СЦТ-3	Челябинская область, п. Новогорный, ул. Ленина, 1	АО «РИР»	АО «РИР»	Администрация г. Озерск	ММУП «ЖКХ пос. Новогорный»	да
<b>Котельные</b>							
Котельная пос. Метлино	СЦТ-2	Челябинская область, п. Метлино, ул. Федорова, 88	Администрация г. Озерск	ММПКХ	Администрация г. Озерск	ММПКХ	да

### **3. РЕЕСТР ЕДИНЫХ ТЕПЛОСНАБЖАЮЩИХ ОРГАНИЗАЦИЙ, СОДЕРЖАЩИЙ ПЕРЕЧЕНЬ СИСТЕМ ТЕПЛОСНАБЖЕНИЯ, ВХОДЯЩИХ В ЗОНУ ОБСЛУЖИВАНИЯ ЕДИНОЙ ТЕПЛОСНАБЖАЮЩЕЙ ОРГАНИЗАЦИИ**

Реестр единых теплоснабжающих организаций, содержащий перечень систем теплоснабжения, входящих в зону обслуживания единой теплоснабжающей организации в соответствии с актуализированным на 2024 г. проектом Схемы теплоснабжения Озерского городского округа представлен в таблице 3-1.

Основания для присвоения статуса ЕТО определены в соответствии с Постановлением Правительства РФ от 8 августа 2012 г. № 808 «Об организации теплоснабжения в Российской Федерации и о внесении изменений в некоторые акты Правительства Российской Федерации (с изменениями и дополнениями)» (далее – Правила).

**Таблица 3-1 – Утвержденные единые теплоснабжающие организации (ЕТО) в системах теплоснабжения на территории городского округа**

№ системы теплоснабжения	Наименования источников тепловой энергии в системе теплоснабжения	Теплоснабжающие (теплосетевые) организации в границах системы теплоснабжения	Объекты систем теплоснабжения в обслуживании теплоснабжающей (теплосетевой) организации	№ зоны деятельности	Утвержденная ЕТО	Основание для присвоения статуса ЕТО
<b>ЕТО на базе источников комбинированной выработки электрической и тепловой энергии</b>						
СЦТ-1	Аргаяшская ТЭЦ	АО «РИР»	источник	01	АО «РИР»	п. 11 Правил
		ФГУП «ПО «Маяк»	сети			
		ММПКХ	сети			
	Пиковая водогрейная котельная	ФГУП «ПО «Маяк»	источник, сети			
		ММПКХ	сети			
		ООО «Сервисный центр»	сети			
		Пускорезервная котельная	ФГУП «ПО «Маяк»			
Блочная котельная Медгородка	ММПКХ	источник, сети				
СЦТ-3	Аргаяшская ТЭЦ	АО «РИР»	источник	03	АО «РИР»	п. 9 Правил
		ММУП «ЖКХ пос. Новогорный»	сети			
<b>ЕТО на базе котельных</b>						
СЦТ-2	Блочная котельная Медгородка	ММПКХ	источник, сети	02	ММПКХ	п. 11 Правил



## **4. ОСНОВАНИЯ, В ТОМ ЧИСЛЕ КРИТЕРИИ, В СООТВЕТСТВИИ С КОТОРЫМИ ТЕПЛОСНАБЖАЮЩЕЙ ОРГАНИЗАЦИИ ПРИСВОЕН СТАТУС ЕДИНОЙ ТЕПЛОСНАБЖАЮЩЕЙ ОРГАНИЗАЦИИ**

### **4.1. Порядок присвоения статуса ЕТО**

Для присвоения организации статуса ЕТО на территории городского округа организации, владеющие на праве собственности или ином законном основании источниками тепловой энергии и (или) тепловыми сетями, подают в уполномоченный орган в течение 1 месяца с даты опубликования (размещения) в установленном порядке проекта схемы теплоснабжения заявку на присвоение статуса ЕТО с указанием зоны ее деятельности. К заявке прилагается бухгалтерская отчетность, составленная на последнюю отчетную дату перед подачей заявки, с отметкой налогового органа о ее принятии.

Уполномоченные органы обязаны в течение 3 рабочих дней с даты окончания срока для подачи заявок разместить сведения о принятых заявках на сайте поселения, городского округа, на сайте соответствующего субъекта Российской Федерации в информационно-телекоммуникационной сети "Интернет".

В случае если органы местного самоуправления не имеют возможности размещать соответствующую информацию на своих официальных сайтах, необходимая информация может размещаться на официальном сайте субъекта Российской Федерации, в границах которого находится соответствующее муниципальное образование. Поселения, входящие в муниципальный район, могут размещать необходимую информацию на официальном сайте этого муниципального района.

В случае если в отношении одной зоны деятельности единой теплоснабжающей организации подана 1 заявка от лица, владеющего на праве собственности или ином законном основании источниками тепловой энергии и (или) тепловыми сетями в соответствующей зоне деятельности единой теплоснабжающей организации, то статус единой теплоснабжающей организации присваивается указанному лицу. В случае если в отношении одной зоны деятельности единой теплоснабжающей организации подано несколько заявок от лиц, владеющих на праве собственности или ином законном основании источниками тепловой энергии и (или) тепловыми сетями в соответствующей зоне деятельности единой теплоснабжающей организации, уполномоченный орган присваивает статус единой теплоснабжающей организации в соответствии с пунктами 7-10 ПП РФ № 808 от 08.08.2012 г. Организация может лишиться статуса единой теплоснабжающей организации в следующих случаях:

- неисполнение или ненадлежащее исполнение обязательств по оплате тепловой энергии (мощности), и (или) теплоносителя, и (или) услуг по передаче тепловой энергии, теплоносителя, предусмотренных условиями указанных в абзацах третьем и четвертом пункта 12 настоящих Правил договоров, в размере, превышающем объем таких обязательств за 2 расчетных периода, либо систематическое (3 и более раза в течение 12 месяцев) неисполнение или ненадлежащее исполнение иных обязательств, предусмотренных условиями таких договоров, либо неоднократное (2 и более раза в течение одного календарного года) нарушение антимонопольного законодательства, в том числе при распределении тепловой нагрузки в системе теплоснабжения. Факт неисполнения или ненадлежащего исполнения обязательств должен быть подтвержден вступившими в законную силу решениями федерального антимонопольного органа, и (или) его территориальных органов, и (или) судов;
- принятие в установленном порядке решения о реорганизации (за исключением реорганизации в форме присоединения, когда к организации, имеющей статус единой теплоснабжающей организации, присоединяются другие реорганизованные организации, а также реорганизации в форме преобразования) или ликвидации организации, имеющей статус единой теплоснабжающей организации;

- принятие арбитражным судом решения о признании организации, имеющей статус единой теплоснабжающей организации, банкротом;
- прекращение права собственности или владения имуществом, указанным в абзаце втором пункта 7 настоящих Правил, по основаниям, предусмотренным законодательством Российской Федерации;
- несоответствие организации, имеющей статус единой теплоснабжающей организации, критериям, связанным с размером собственного капитала, а также способностью в лучшей мере обеспечить надежность теплоснабжения в соответствующей системе теплоснабжения;
- подача организацией заявления о прекращении осуществления функций единой теплоснабжающей организации.

Орган местного самоуправления поселения, городского округа в течение 3 рабочих дней со дня принятия решения о лишении организации статуса единой теплоснабжающей организации или получения от федерального органа исполнительной власти, главы местной администрации муниципального района (в отношении сельских поселений, расположенных на территории соответствующего муниципального района, если иное не установлено законом субъекта Российской Федерации) копии решения о лишении организации статуса единой теплоснабжающей организации обязан разместить на официальном сайте соответствующее решение, а также предложить теплоснабжающим и (или) теплосетевым организациям подать заявку о присвоении им статуса единой теплоснабжающей организации.

Подача заявления заинтересованными организациями и определение единой теплоснабжающей организации осуществляется в порядке, установленном пунктами 5-11 ПП РФ № 808 от 08.08.2012. Новая единая теплоснабжающая организация начинает выполнять функции единой теплоснабжающей организации с даты принятия решения о присвоении ей такого статуса.

## 4.2. Критерии определения ЕТО

Критериями определения единой теплоснабжающей организации являются:

- владение на праве собственности или ином законном основании источниками тепловой энергии с наибольшей рабочей тепловой мощностью и (или) тепловыми сетями с наибольшей емкостью в границах зоны деятельности единой теплоснабжающей организации;
- размер собственного капитала;
- способность в лучшей мере обеспечить надежность теплоснабжения в соответствующей системе теплоснабжения.

Для определения указанных критериев уполномоченный орган при разработке схемы теплоснабжения вправе запрашивать у теплоснабжающих и теплосетевых организаций соответствующие сведения.

В случае если заявка на присвоение статуса единой теплоснабжающей организации подана организацией, которая владеет на праве собственности или ином законном основании источниками тепловой энергии с наибольшей рабочей тепловой мощностью и тепловыми сетями с наибольшей емкостью в границах зоны деятельности единой теплоснабжающей организации, статус единой теплоснабжающей организации присваивается данной организации.

Показатели рабочей мощности источников тепловой энергии и емкости тепловых сетей определяются на основании данных схемы (проекта схемы) теплоснабжения поселения, городского округа.

В случае если заявки на присвоение статуса единой теплоснабжающей организации поданы от организации, которая владеет на праве собственности или ином законном основании источниками тепловой энергии с наибольшей рабочей тепловой мощностью, и от организации, которая владеет на праве собственности или ином законном основании тепло-

выми сетями с наибольшей емкостью в границах зоны деятельности единой теплоснабжающей организации, статус единой теплоснабжающей организации присваивается той организации из указанных, которая имеет наибольший размер собственного капитала. В случае если размеры собственных капиталов этих организаций различаются не более чем на 5 процентов, статус единой теплоснабжающей организации присваивается организации, способной в лучшей мере обеспечить надежность теплоснабжения в соответствующей системе теплоснабжения.

Размер собственного капитала определяется по данным бухгалтерской отчетности, составленной на последнюю отчетную дату перед подачей заявки на присвоение организации статуса единой теплоснабжающей организации с отметкой налогового органа о ее принятии.

Способность в лучшей мере обеспечить надежность теплоснабжения в соответствующей системе теплоснабжения определяется наличием у организации технических возможностей и квалифицированного персонала по наладке, мониторингу, диспетчеризации, переключениям и оперативному управлению гидравлическими и температурными режимами системы теплоснабжения и обосновывается в схеме теплоснабжения.

В случае если организациями не подано ни одной заявки на присвоение статуса единой теплоснабжающей организации, статус единой теплоснабжающей организации присваивается организации, владеющей в соответствующей зоне деятельности источниками тепловой энергии с наибольшей рабочей тепловой мощностью и (или) тепловыми сетями с наибольшей тепловой емкостью.

### **4.3. Обязанности ЕТО**

Обязанности ЕТО установлены ПП РФ от 08.08.2012 № 808. В соответствии с п. 12 данного постановления ЕТО обязана:

- заключать и исполнять договоры теплоснабжения с любыми обратившимися к ней потребителями тепловой энергии, теплопотребляющие установки которых находятся в данной системе теплоснабжения при условии соблюдения указанными потребителями, выданных им в соответствии с законодательством о градостроительной деятельности технических условий подключения к тепловым сетям;
- заключать и исполнять договоры поставки тепловой энергии (мощности) и (или) теплоносителя в отношении объема тепловой нагрузки, распределенной в соответствии со схемой теплоснабжения;
- заключать и исполнять договоры оказания услуг по передаче тепловой энергии, теплоносителя в объеме, необходимом для обеспечения теплоснабжения потребителей тепловой энергии с учетом потерь тепловой энергии, теплоносителя при их передаче.

### **4.4. Внесение изменений в зоны деятельности ЕТО**

Установленные границы зоны деятельности ЕТО в соответствии с п.19 ПП РФ от 08.08.2012 № 808 могут быть изменены в следующих случаях:

- подключение к системе теплоснабжения новых теплопотребляющих установок, источников тепловой энергии или тепловых сетей, или их отключение от системы теплоснабжения;
- технологическое объединение или разделение систем теплоснабжения.

Таким образом, возможны следующие варианты изменения границ зон деятельности ЕТО:

- расширение зоны деятельности при подключении новых потребителей, источников тепловой энергии или тепловых сетей, находящихся вне границ утвержденной в схеме теплоснабжения зоны деятельности ЕТО;
- расширение зоны деятельности при объединении нескольких систем теплоснабжения (нескольких зон действия теплоисточников, не связанных между собой на момент утверждения границ зон деятельности ЕТО);

- сокращение или ликвидация зоны деятельности при отключении потребителей, источников тепловой энергии или тепловых сетей, находящихся в границах утвержденной в схеме теплоснабжения зоны деятельности ЕТО (в том числе при технологическом объединении/разделении систем теплоснабжения);
- образование новой зоны деятельности ЕТО при технологическом объединении/разделении систем теплоснабжения;
- образование новой зоны деятельности ЕТО при вводе в эксплуатацию новых источников тепловой энергии;
- утрата статуса ЕТО по основаниям, приведенным в правилах организации теплоснабжения.

В соответствии с указанными пунктами постановлений Правительства РФ в утвержденной схеме теплоснабжения Озерского городского округа были разработаны:

- реестр зон действия всех существующих (на базовый период разработки схемы теплоснабжения) изолированных (технологически не связанных) систем теплоснабжения, действующих в административных границах Озерского городского округа;
- реестр зон действия перспективных изолированных систем теплоснабжения, образованных на базе действующих и перспективных (предлагаемых к строительству) источников тепловой энергии (таблица 2-1);
- реестр зон деятельности для выбора единых теплоснабжающих организаций, определённых в каждой существующей изолированной зоне действия в системе теплоснабжения Озерского городского округа (таблица 3-1).

#### **4.5. Утвержденные решения о присвоении статуса ЕТО**

##### **4.5.1. Определение ЕТО в зоне № 01**

Функции ЕТО в системе теплоснабжения СЦТ-1 выполняет АО «РИР», пересмотр утвержденной ЕТО не предусматривается. В систему теплоснабжения СЦТ-1 добавлена зона деятельности пускорезервной котельной.

##### **4.5.2. Определение ЕТО в зоне № 02**

Функции ЕТО в системе теплоснабжения СЦТ-2 выполняет ММПКХ, пересмотр утвержденной ЕТО не предусматривается.

##### **4.5.3. Определение ЕТО в зоне № 03**

Функции ЕТО в системе теплоснабжения СЦТ-3 выполняет ММУП «ЖКХ пос. Новогорный». Подана заявка АО «РИР» на присвоение статуса ЕТО в данной зоне. На основании п. 9 Правил статус ЕТО присваивается АО «РИР».

**Таблица 4-1 – Сравнительный анализ критериев определения ЕТО в системах теплоснабжения на территории Озерского городского округа**

№ системы теплоснабжения	Наименования источников тепловой энергии в системе теплоснабжения	Располагаемая тепловая мощность источника, Гкал/ч	Теплоснабжающие (теплосетевые) организации в границах системы теплоснабжения	Размер собственного капитала теплоснабжающей (теплосетевой) организации, тыс. руб.	Объекты систем теплоснабжения в обслуживании теплоснабжающей (теплосетевой) организации	Вид имущественного права	Ёмкость тепловых сетей, м³	Информация о подаче заявки на присвоение статуса ЕТО	№ зоны деятельности	Утвержденная ЕТО	Основание для присвоения статуса ЕТО
<b>ЕТО на базе источников комбинированной выработки электрической и тепловой энергии</b>											
СЦТ-1	Аргаяшская ТЭЦ	1088,85	АО «РИР»	10 156 002	источник	собственность	—	нет	01	АО «РИР»	п. 11 Правил
			ФГУП «ПО «Маяк»	Н/Д*	сети	собственность	Н/Д	нет			
			ММПКХ	Н/Д	сети	аренда	31023,00	нет			
	Пиковая водогрейная котельная	82,9	ФГУП «ПО «Маяк»	Н/Д	источник, сети	собственность	Н/Д	нет			
			ММПКХ	Н/Д	сети	аренда	0,00	нет			
			ООО «Сервисный центр»	Н/Д	сети	собственность	Н/Д	нет			
	Пускорезервная котельная	81,1	ФГУП «ПО «Маяк»	Н/Д	источник, сети	аренда	Н/Д	нет			
Блочная котельная Медгородка	22,4	ММПКХ	Н/Д	источник, сети	аренда	171,75	нет				
СЦТ-3	Аргаяшская ТЭЦ	1088,85	АО «РИР»	10 156 002	источник	собственность	—	да	03	АО «РИР»	п. 9 Правил
			ММУП «ЖКХ пос. Новогорный»	Н/Д	сети	аренда	1806,35	нет			
<b>ЕТО на базе котельных</b>											
СЦТ-2	Блочная котельная Медгородка	22,4	ММПКХ	Н/Д	источник, сети	аренда	321,00	нет	02	ММПКХ	п. 11 Правил

\* – данные не предоставлены

## **5. ЗАЯВКИ ТЕПЛОСНАБЖАЮЩИХ ОРГАНИЗАЦИЙ, ПОДАННЫЕ В РАМКАХ РАЗРАБОТКИ ПРОЕКТА СХЕМЫ ТЕПЛОСНАБЖЕНИЯ (ПРИ ИХ НАЛИЧИИ), НА ПРИСВОЕНИЕ СТАТУСА ЕДИНОЙ ТЕПЛОСНАБЖАЮЩЕЙ ОРГАНИЗАЦИИ**

Для присвоения организации статуса единой теплоснабжающей организации на территории городского округа лица, владеющие на праве собственности или ином законном основании источниками тепловой энергии и (или) тепловыми сетями, подают в уполномоченный орган заявку на присвоение организации статуса единой теплоснабжающей организации с указанием зоны ее деятельности.

В соответствии с пунктом 11 Правил организации теплоснабжения, в случае если организациями не подано ни одной заявки на присвоение статуса единой теплоснабжающей организации в соответствующей зоне деятельности источника, статус единой теплоснабжающей организации присваивается организации, владеющей в соответствующей зоне деятельности источниками тепловой энергии с наибольшей рабочей тепловой мощностью и (или) тепловыми сетями с наибольшей тепловой емкостью.

В период актуализации Схемы теплоснабжения Озерского городского округа на 2022 г. заявок на присвоение статуса ЕТО не поступало.

В силу п. 3, 4 Правил организации теплоснабжения, утв. Постановлением Правительства РФ от 08.08.2012 № 808, статус единой теплоснабжающей организации (ЕТО) присваивается теплоснабжающей и (или) теплосетевой организации при утверждении схемы теплоснабжения. Для присвоения организации статуса ЕТО лица, владеющие на праве собственности или ином законном основании источниками тепловой энергии и (или) тепловыми сетями, подают в орган местного самоуправления, уполномоченные на разработку схемы теплоснабжения, в течение 1 месяца со дня размещения в установленном порядке проекта схемы теплоснабжения, а также со дня размещения решения, о лишении какой-либо ЕТО статуса, заявку на присвоение организации статуса ЕТО с указанием зоны (зон) ее деятельности (п.5 Правил).

Сбор заявок на присвоение организации статуса ЕТО не осуществляется:

– в случае размещения в установленном порядке вышеуказанными органами проекта актуализированной схемы теплоснабжения;

– в случае изменения границы зоны (зон) деятельности единой теплоснабжающей организации, не влекущих за собой возникновение новой зоны (новых зон) деятельности единой теплоснабжающей организации.

Согласно п. 14 Требований к порядку разработки и утверждения схем теплоснабжения, утв. Постановлением Правительства РФ от 22.02.2012 № 154 (в редакции ПП РФ от 16.03.2019 г. № 276 «О внесении изменений в некоторые акты Правительства Российской Федерации»):

14. При разработке проекта новой схемы теплоснабжения раздел 10 "Решение о присвоении статуса единой теплоснабжающей организации (организациям)", предусмотренный подпунктом "к" пункта 4 требований к схемам теплоснабжения, содержащийся в схеме теплоснабжения (актуализированной схеме теплоснабжения), включается в указанный проект в неизменном виде, за исключением:

а) случаев, указанных в пункте 13 Правил организации теплоснабжения в Российской Федерации, утвержденных постановлением Правительства Российской Федерации от 8 августа 2012 г. № 808 "Об организации теплоснабжения в Российской Федерации и о внесении изменений в некоторые акты Правительства Российской Федерации";

б) случая возникновения новой зоны (новых зон) деятельности единой теплоснабжающей организации.

## **6. ОПИСАНИЕ ГРАНИЦ ЗОН ДЕЯТЕЛЬНОСТИ ЕДИНОЙ ТЕПЛОСНАБЖАЮЩЕЙ ОРГАНИЗАЦИИ (ОРГАНИЗАЦИЙ)**

### **6.1. Системы теплоснабжения в административных границах Озерского городского округа**

Согласно п. 4 ПП РФ от 08.08.2012 г. № 808 в проекте схемы теплоснабжения должны быть определены границы зоны (зон) деятельности единой теплоснабжающей организации (организаций). Границы зоны (зон) деятельности единой теплоснабжающей организации (организаций) определяются границами системы теплоснабжения.

В случае если на территории городского округа существуют несколько систем теплоснабжения, уполномоченные органы вправе:

- определить единую теплоснабжающую организацию (организации) в каждой из систем теплоснабжения, расположенных в границах городского округа;
- определить на несколько систем теплоснабжения единую теплоснабжающую организацию.

По данным базового периода для актуализации Схемы теплоснабжения на 2024 г. – 2023 г., на территории Озерского городского округа функционируют 5 котельных и 1 источник комбинированной выработки тепловой и электрической энергии. Помимо источников тепловой энергии в систему теплоснабжения входят тепловые сети и сооружения на них, тепловые вводы потребителей, объекты теплоснабжения.

В схеме теплоснабжения определены зоны действия изолированных систем теплоснабжения (раздел 4 Главы 1 «Существующее положение в сфере производства, передачи и потребления тепловой энергии для целей теплоснабжения» Обосновывающих материалов схемы теплоснабжения), расположенных в установленных границах Озерского городского округа.

Реестр существующих изолированных, технологически не связанных систем теплоснабжения, действующих в административных границах Озерского городского округа, представлен в таблице 2-1.

В схеме теплоснабжения установлены следующие технологически изолированные зоны действия источников тепловой энергии – системы теплоснабжения, (см. соответствующий раздел Главы 1 «Существующее положение в сфере производства, передачи и потребления тепловой энергии для целей теплоснабжения» Обосновывающих материалов схемы теплоснабжения), расположенные в установленных границах Озерского городского округа.

В административных районах Озерского городского округа на базовый период разработки проекта схемы теплоснабжения установлены изолированные зоны действия (Глава 1 «Существующее положение в сфере производства, передачи и потребления тепловой энергии для целей теплоснабжения»), образованные на базе:

- источники с комбинированной выработкой электрической и тепловой энергии АО «РИР»: Аргаяшская ТЭЦ;
- 3 котельных ФГУП «ПО «Маяк»;
- 2 котельных ММПКХ.

Ведомственные и промышленные котельные не предоставили свои данные для учета в разработанной схеме теплоснабжения.



Зоны действий котельных, не описанные в разделе 6.2., подлежат уточнению при выполнении актуализации схемы теплоснабжения при предоставлении теплоснабжающими организациями соответствующих сведений.

## **6.2. Зоны действия источников тепловой энергии (мощности)**

В настоящем разделе определены существующие и перспективные технологически изолированные зоны действия (системы теплоснабжения) в границах Озерского городского округа для последующего определения зон деятельности единых теплоснабжающих организаций в соответствии с Правилами организации теплоснабжения.

Реестр существующих зон действия энергоисточников приведен в таблице 2-1. Необходимо отметить, что при выполнении актуализации проекта схемы теплоснабжения с учетом замечаний состав и структура СЦТ скорректированы, в результате чего частично изменена их нумерация.

После внесения проекта схемы теплоснабжения на рассмотрение теплоснабжающие и/или теплосетевые организации должны обратиться с заявкой на присвоение статуса ЕТО одной или нескольких из определенной зон деятельности. Кроме того, согласно п. 11 Правил «В случае если организациями не подано ни одной заявки на присвоение статуса единой теплоснабжающей организации, статус единой теплоснабжающей организации присваивается организации, владеющей в соответствующей зоне деятельности источниками тепловой энергии с наибольшей рабочей тепловой мощностью и (или) тепловыми сетями с наибольшей тепловой емкостью».

В процессе развития системы теплоснабжения в городе возможно появление дополнительных заявок или энергоисточников, рассмотрение которых может привести к расширенному составу ЕТО.

Решение о присвоении организации статуса ЕТО в той или иной зоне деятельности принимает в соответствии с ч.1 ст.6 Федерального закона №190 «О теплоснабжении» и п.3. Правил организации теплоснабжения в Российской Федерации, утвержденных постановлением Правительства РФ №808 от 08.08.2012 г., главы местной администрации городского поселения, главы местной администрации городского округа – в отношении городских поселений, городских округов с численностью населения, составляющей менее 500 тыс. человек;

Обязанности ЕТО установлены постановлением Правительства РФ от 08.08.2012 № 808 «Об организации теплоснабжения в Российской Федерации и о внесении изменений в некоторые законодательные акты Правительства Российской Федерации» (п. 12 Правил организации теплоснабжения в Российской Федерации, утвержденных указанным постановлением). В соответствии с приведенным документом ЕТО обязана:

- заключать и исполнять договоры теплоснабжения с любыми обратившимися к ней потребителями тепловой энергии, теплопотребляющие установки которых находятся в данной системе теплоснабжения при условии соблюдения указанными потребителями, выданных им в соответствии с законодательством о градостроительной деятельности технических условий подключения к тепловым сетям;
- заключать и исполнять договоры поставки тепловой энергии (мощности) и (или) теплоносителя в отношении объема тепловой нагрузки, распределенной в соответствии со схемой теплоснабжения;
- заключать и исполнять договоры оказания услуг по передаче тепловой энергии, теплоносителя в объеме, необходимом для обеспечения теплоснабжения потребителей тепловой энергии с учетом потерь тепловой энергии, теплоносителя при их передаче.

Границы зоны деятельности ЕТО в соответствии с п.19 Правил организации теплоснабжения могут быть изменены в следующих случаях:

– подключение к системе теплоснабжения новых тепло потребляющих установок, источников тепловой энергии или тепловых сетей, или их отключение от системы теплоснабжения;

– технологическое объединение или разделение систем теплоснабжения.

Порядок присвоения статуса ЕТО подробно приведен в разделе 1 настоящей Главы.

Сведения об изменении границ зон деятельности единой теплоснабжающей организации, а также сведения о присвоении другой организации статуса единой теплоснабжающей организации подлежат внесению в схему теплоснабжения при ее актуализации.

Обоснование соответствия организаций, предлагаемых в качестве ЕТО, критериям определения ЕТО, устанавливаемым ПП РФ от 08.08.2012 г. № 808, представлено в таблице 4-1.

#### **6.2.1. Зона действия системы Аргаяшская ТЭЦ – пиковая водогрейная котельная – блочная котельная Медгородка (СЦТ-1)**

Зона действия системы Аргаяшская ТЭЦ – пиковая водогрейная котельная – блочная котельная Медгородка является совместной и образована одним источником комбинированной выработки тепловой и электрической энергий и двумя котельными (рисунок 6-1).

Установленная тепловая мощность Аргаяшской ТЭЦ – 1088,85 Гкал/ч, пиковой водогрейной котельной – 100 Гкал/ч, блочной котельной Медгородка – 22,4 Гкал/ч. Тепловые сети СЦТ-1 находятся в эксплуатационной ответственности ММПКХ, ФГУП «ПО «Маяк» и ООО «Сервисный центр».

На перспективу данная зона может увеличиться за счёт присоединения новых потребителей тепловой энергии и переключения потребителей котельных на источники комбинированной выработки тепловой и электрической энергий:

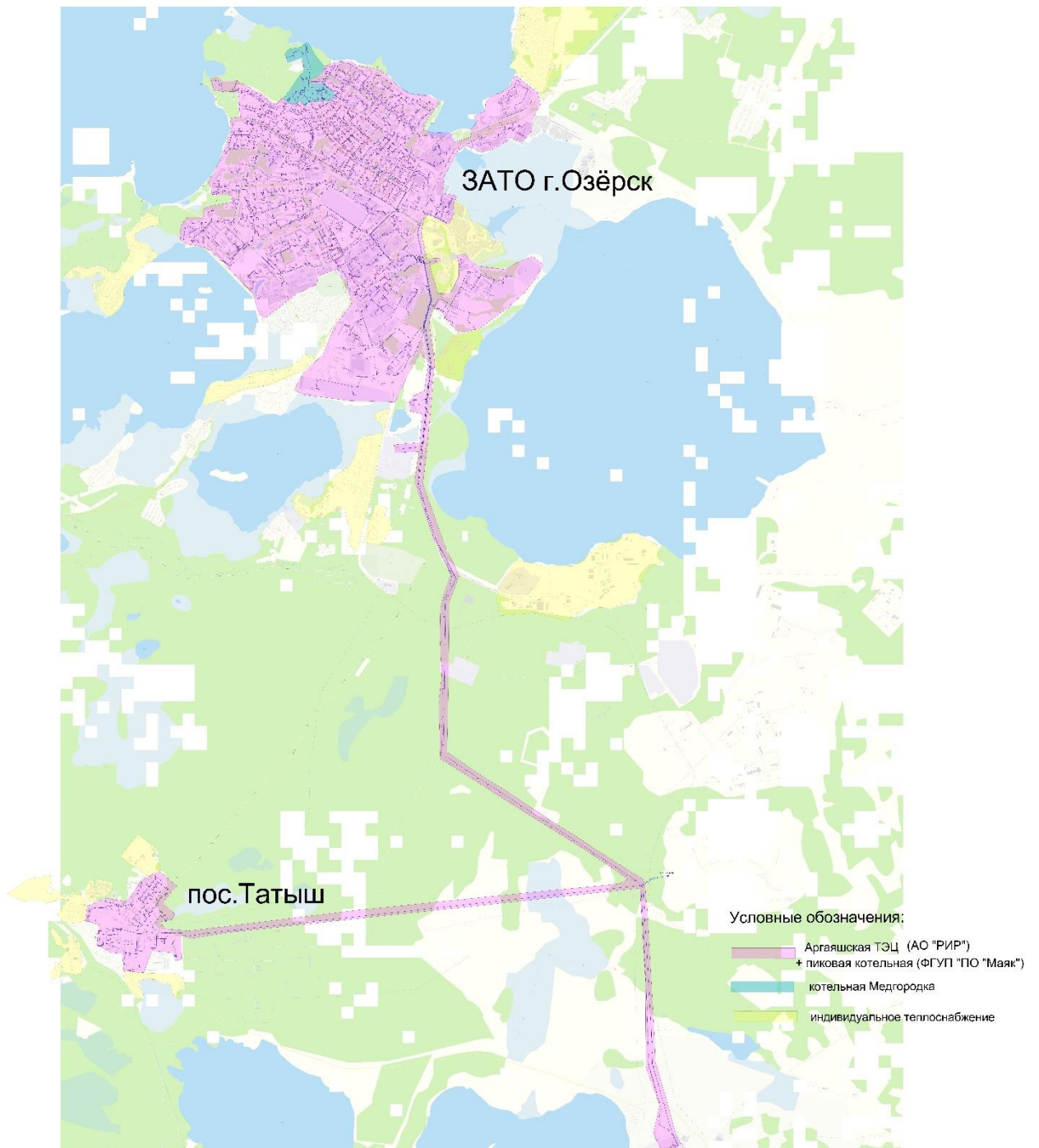
#### **6.2.2. Зона действия котельной пос. Метлино (СЦТ-2)**

Зона действия котельной пос. Метлино является изолированной (рисунок 6-2). Тепловые сети находятся в эксплуатационной ответственности ММПКХ. Установленная мощность котельной 38,5 Гкал/ч. На перспективу данная зона может увеличиться за счёт присоединения новых потребителей (рисунок 6-2).

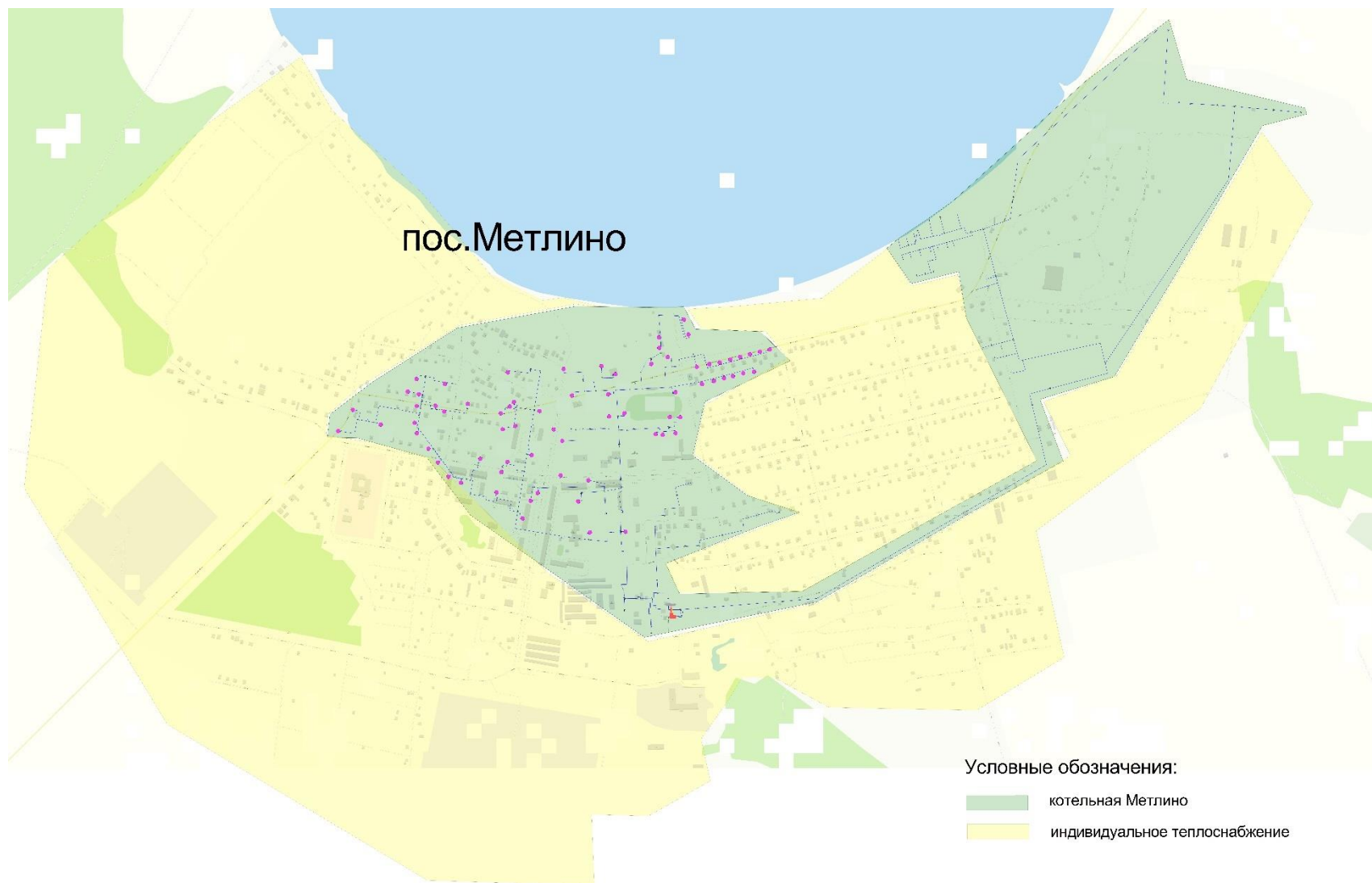
#### **6.2.3. Зона действия Аргаяшская ТЭЦ на пос. Новогорный (СЦТ-3)**

Система теплоснабжения пос. Новогорный выделена в отдельную зону теплоснабжения. Потребители тепловой энергии в п. Новогорный снабжаются тепловой энергией от самостоятельного теплового вывода АТЭЦ (от отдельной бойлерной) и по температурному графику, отличному от температурного графика работы тепломагистралей ФГУП «ПО «Маяк».

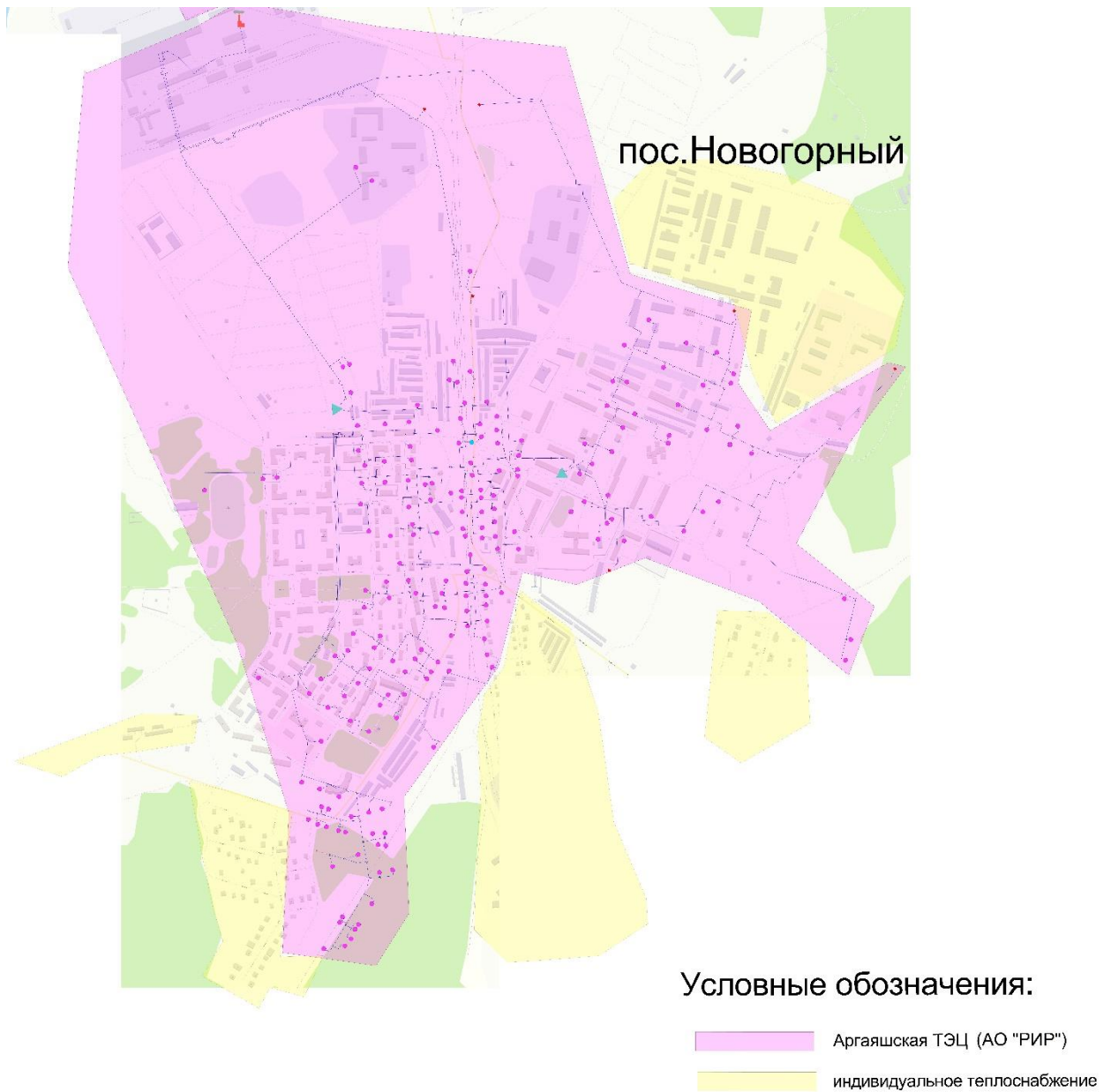
Тепловые сети находятся в эксплуатационной ответственности ММУП «ЖКХ пос. Новогорный». На перспективу данная зона может увеличиться за счёт присоединения новых потребителей (рисунок 6-3).



**Рисунок 6-1 – Зона действия системы теплоснабжения СЦТ-1 «Аргаяшская ТЭЦ – пиковая водогрейная котельная – блочная котельная Медгородка»**



**Рисунок 6-2 – Зона действия системы теплоснабжения СЦТ-2 котельная пос. Метлино**



**Рисунок 6-3 – Зона действия системы теплоснабжения СЦТ-3 Аргаяшская ТЭЦ на пос. Новогорный**